

# LES DALLES DES CHATEAUX

EN 14411 Bla GL



VÆG- OG GULVFLISER

nat. grip

## FARVER



Blanc



Champagne



Gris



Noir

PEI 5

PEI 5

PEI 5

PEI 4

## FORMATER

500x1000x10,5 mm 28M  
Naturale R9



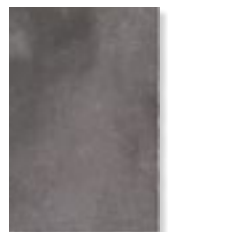
1407-0001 Blanc  
1407-0014 Champagne  
1407-0027 Gris  
1407-0040 Noir

500x500x10,5 mm 24M  
Naturale R9



1407-0002 Blanc  
1407-0015 Champagne  
1407-0028 Gris  
1407-0041 Noir

333x500x10,5 mm 22M  
Naturale R9



1407-0003 Blanc  
1407-0016 Champagne  
1407-0029 Gris  
1407-0042 Noir

333x500x10,5 mm 25M  
Grip R11 A+B+C



1407-0004 Blanc Grip  
1407-0017 Champagne Grip  
1407-0030 Gris Grip  
1407-0043 Noir Grip

333x333x10,5 mm 20M  
Naturale R9



1407-0052 Blanc  
1407-0054 Champagne  
1407-0056 Gris  
1407-0058 Noir

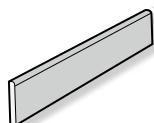
333x333x10,5 mm 23M  
Grip R11 A+B+C



1407-0053 Blanc Grip  
1407-0055 Champagne Grip  
1407-0057 Gris Grip  
1407-0059 Noir Grip

## FORMSTYKKER

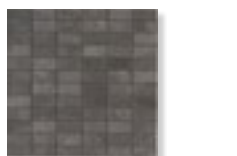
Sokkel 95x500x10,5 mm 8S



1407-0007 Blanc  
1407-0020 Champagne  
1407-0033 Gris  
1407-0046 Noir

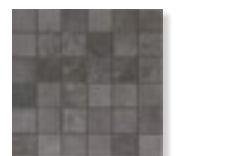
## MOSAIK

333x333x10,5 mm 68M  
2,5x5 mosaik



1407-0008 Blanc Mos.  
1407-0021 Champagne Mos.  
1407-0034 Gris Mos.  
1407-0047 Noir Mos.

333x333x10,5 mm 50M  
2,5x5 mosaik



1407-0011 Blanc Mos.  
1407-0024 Champagne Mos.  
1407-0037 Gris Mos.  
1407-0050 Noir Mos.

TEKNISK INFORMATION

EN 14411 Bla

FEATURES	Unit of measurement	Mean value	Fixed value		Test method
Dimensions-Lenght and width	%	Conform	+/- 0,6 MAX	+/-2,0 mm	UNI EN ISO 10545-2
Side straightness	%	Conform	+/- 0,5 MAX	+/- 1,5 mm	UNI EN ISO 10545-2
Corner squareness	%	Conform	+/- 0,5 MAX	+/-2,0 mm	UNI EN ISO 10545-2
Flatness	%	Conform	+/- 0,5 MAX	+/-2,0 mm	UNI EN ISO 10545-2
Thickness	%	Conform	+/- 5 MAX	+/- 0,5 mm	UNI EN ISO 10545-2
Water absorption	%	Conform	≤ 0,5		UNI EN ISO 10545-3
Breaking strenght	N	Conform	≥ 1300 se sp ≥7,5 mm ≥ 700 se sp <7,5 mm		UNI EN ISO 10545-4
Modulus of rupture	N/mm <sup>2</sup>	Conform	≥ 35		UNI EN ISO 10545-4
Stain resistant	-	Conform	3		UNI EN ISO 10545-4
Frost resistance	-	Resist	Request		UNI EN ISO 10545-12
Resistance to chemicals for household use	-	Conform	B MIN		UNI EN ISO 10545-13

## Montering

Læs altid teksten på emballagen for instruktioner til den specifikke flise der skal monteres.

Underlaget skal være rent for støv, fedt, cementslam m.v. Sugende underlag primes med Primer F5, og ikke-sugende underlag primes med Primer FB8.

Klæberen trækkes på underlaget med den glatte side af en tandspartel. Derefter kammes op med tandsiden. Spartelen holdes i en vinkel på ca. 60°. Rillerne skal til enhver tid trækkes i samme retning.

Mængden af klæbemiddel afhænger af flisens størrelse og hvor jævn overfladen er. Ved montering skal du sikre dig, at flisens bagside er helt dækket af klæbemidlet. Fliser større end 900 cm<sup>2</sup> skal stryges tilbage, såkaldt dobbeltlimning. Tjek indimellem at klæberen dækker helt på bagsiden af fliserne.

Du skal ikke påføre større areal, end at du kan nå at montere fliserne, før klæberen danner hud.

Hvis flisen er lig med eller større end 800x800 mm, skal der anvendes en S2-klæber, f.eks. FB 1350 eller FB 1700.

Fliserne kan fuges efter 10-18 timer. Fuld hærdet på 7 døgn.

Læs altid produktblad inden montering af fliser og følg instruktionerne.

## **Rengøring efter montering**

Den første rengøring, den såkaldte installationsrengøring er vigtig for at skabe de rette forudsætninger for den daglige vedligeholdelse.

Efter fugning og afvaskning af fugerne er der undertiden en tynd fugefilm tilbage på flisens overflade, der kan være vanskelig at se med det blotte øje. Denne fugefilm kan fjernes med et surt rengøringsmiddel som Fila Deterdek. Inden rengøringsmidlet påføres, skal alt løst snavs være fjernet og fugerne være mættet grundigt med rent vand. Herefter påføres rengøringsblandingen og brugsanvisningen på rengøringsmidlet følges.

OBS! Prøv altid på et lille område først. Lad produktet virke et stykke tid og skyl grundigt med rent vand. Når du har prøvet på det lille område, og er tilfreds med resultatet, gør du det samme på hele overflade.

## **Imprægnering**

Ved fugning med mørk fuge på lyse uglaserede fliser anbefaler vi, at du imprægnerer din flise med Fila PRW 200 inden fugning. Dette gøres for at undgå at pigmenten i fugen misfarver flisen.

## **Daglig rengøring**

Efter en grundig installationsrengøring behøver du normalt kun at bruge varmt vand og et mildt rengøringsmiddel som Fila Cleaner til daglig vedligeholdelse. Stærkt snavsede overflader rengøres med en alkalisk rengøringsmiddel som Fila PS 87. I badeværelser eller andre vådrum skal der om nødvendigt bruges et surt rengøringsmiddel som Fila Deterdek for at opløse og vaske kalkaflejringer væk.

Husk altid at teste nye rengøringsmidler på et lille område først