

KERADUR/TECHNICA

EN 14411 Bla

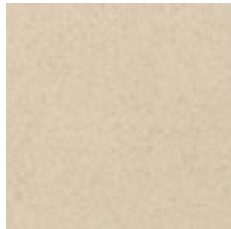


Gældes
14 mm
tykkelse

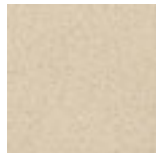
VÆG- OG GULVFLISER Matt

FORMATER

300x300x8,5 mm, 300x300x14 mm



200x200x8,5 mm



150x150x8,5 mm, 150x150x14 mm



FARVER

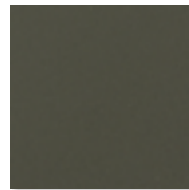


Grey-Mix
1550-0087 17M
1550-0005 14M
1550-0038 14M
1550-0123 25M

150x150x8,5 mm
200x200x8,5 mm
300x300x8,5 mm
150x150x14 mm
300x300x14 mm



Silver
1550-0088 20M
1550-0006 16M
1550-0039 17M



Black
1550-0090 21M
1550-0008 18M
1550-0041 18M



Grey
1550-0091 20M
1550-0009 16M
1550-0042 16M
1551-0018 30M



Grey Porphy
1550-0092 22M

150x150x8,5 mm
200x200x8,5 mm
300x300x8,5 mm
300x300x14 mm



Graphite-Mix
1550-0093 17M
1550-0011 14M
1550-0044 14M
1550-0124 24M



Antracite-Mix
1550-0094 21M
1550-0012 18M
1550-0045 18M

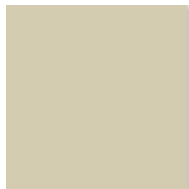


Blue-Mix
1550-0018 14M
1550-0052 14M

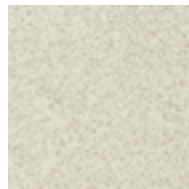


Creme-Mix
1550-0111 17M
1550-0399 14M
1550-0066 14M

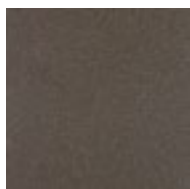
150x150x8,5 mm
200x200x8,5 mm
300x300x8,5 mm
150x150x14 mm



Bahia
1550-0112 17M
1550-0032 14M
1550-0067 14M
1551-0022 36M



White-Mix
1550-0114 17M
1550-0033 14M
1550-0068 14M



Basalt-Mix
1550-0034 14M
1550-0069 14M

200x200x8,5 mm
300x300x8,5 mm



Granit-Mix
1550-0035 14M
1550-0070 14M

TEKNISK INFORMATION

EN 14411 Bla

FEATURES	Unit of mesurement	Mean value	Fixed value		Test method
Dimensions-Lenght and width	%	Conform	+/- 0,6 MAX	+/-2,0 mm	UNI EN ISO 10545-2
Side straightness	%	Conform	+/- 0,5 MAX	+/- 1,5 mm	UNI EN ISO 10545-2
Corner squareness	%	Conform	+/- 0,5 MAX	+/-2,0 mm	UNI EN ISO 10545-2
Flatness	%	Conform	+/- 0,5 MAX	+/-2,0 mm	UNI EN ISO 10545-2
Thickness	%	Conform	+/- 5 MAX	+/- 0,5 mm	UNI EN ISO 10545-2
Water absorption	%	Conform	≤ 0,5		UNI EN ISO 10545-3
Breaking strenght	N	Conform	≥ 1300 se sp ≥7,5 mm ≥ 700 se sp <7,5 mm		UNI EN ISO 10545-4
Modulus of rupture	N/mm2	Conform	≥ 35		UNI EN ISO 10545-4
Stain resistant	-	Conform	3		UNI EN ISO 10545-4
Frost resistance	-	Resist	Request		UNI EN ISO 10545-12
Resistance to chemicals for household use	-	Conform	B MIN		UNI EN ISO 10545-13

Montering

Læs altid teksten på emballagen for instruktioner til den specifikke flise der skal monteres.

Underlaget skal være rent for støv, fedt, cementslam m.v. Sugende underlag primes med Primer F5, og ikke-sugende underlag primes med Primer FB8.

Klæberen trækkes på underlaget med den glatte side af en tandspartel. Derefter kammes op med tandsiden. Spartelen holdes i en vinkel på ca. 60°. Rillerne skal til enhver tid trækkes i samme retning.

Mængden af klæbemiddel afhænger af flisens størrelse og hvor jævn overfladen er. Ved montage skal du sikre dig, at flisens bagside er helt dækket af klæbemidlet. Fliser større end 900 cm² skal stryges tilbage, såkaldt dobbeltlimning. Tjek indimellem at klæberen dækker helt på bagsiden af fliserne.

Du skal ikke påføre større areal, end at du kan nå at montere fliserne, før klæberen danner hud.

Hvis flisen er lig med eller større end 800x800 mm, skal der anvendes en S2-klæber, f.eks. FB 1350 eller FB 1700.

Fliserne kan fuges efter 10-18 timer. Fuld hærdet på 7 døgn.

Læs altid produktblad inden montage af fliser og følg instruktionerne.

Rengøring efter montering

Den første rengøring, den såkaldte installationsrengøring er vigtig for at skabe de rette forudsætninger for den daglige vedligeholdelse.

Efter fugning og afvaskning af fugerne er der undertiden en tynd fugefilm tilbage på flisens overflade, der kan være vanskelig at se med det blotte øje. Denne fugefilm kan fjernes med et surt rengøringsmiddel som Fila Deterdek. Inden rengøringsmidlet påføres, skal alt løst snavs være fjernet og fugerne være mættet grundigt med rent vand. Herefter påføres rengøringsblandingen og brugsanvisningen på rengøringsmidlet følges.

OBS! Prøv altid på et lille område først. Lad produktet virke et stykke tid og skyl grundigt med rent vand. Når du har prøvet på det lille område, og er tilfreds med resultatet, gør du det samme på hele overflade.

Imprægnering

Ved fugning med mørk fuge på lyse uglaserede fliser anbefaler vi, at du imprægnerer din flise med Fila PRW 200 inden fugning. Dette gøres for at undgå at pigmenten i fugen misfarver flisen.

Daglig rengøring

Efter en grundig installationsrengøring behøver du normalt kun at bruge varmt vand og et mildt rengøringsmiddel som Fila Cleaner til daglig vedligeholdelse. Stærkt snavsede overflader rengøres med en alkalisk rengøringsmiddel som Fila PS 87. I badeværelser eller andre vådrum skal der om nødvendigt bruges et surt rengøringsmiddel som Fila Deterdek for at opløse og vaske kalkaflejringer væk.

Husk altid at teste nye rengøringsmidler på et lille område først