

# DEEP

EN 14411 Bla



nat. grip

VÆG- OG GULVFLISER Mat

## FARVER



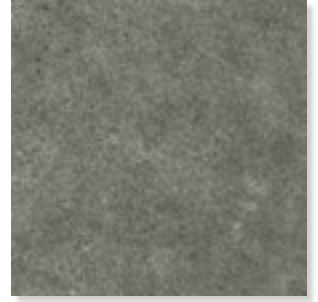
Sugar



Powder



Ash



Pepper



## FORMATER

1200x1200x9,5 mm Rett.



Naturale R10 35M

- 1871-0001 Sugar
- 1871-0002 Powder
- 1871-0003 Ash
- 1871-0004 Pepper

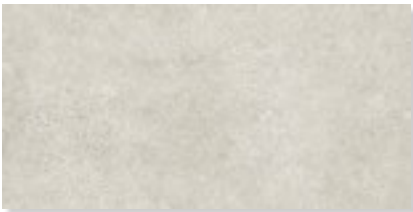
800x800x9,5 mm Rett.



Naturale R10 29M

- 1871-0037 Sugar
- 1871-0038 Powder
- 1871-0039 Ash
- 1871-0040 Pepper

600x1200x9,5 mm Rett.



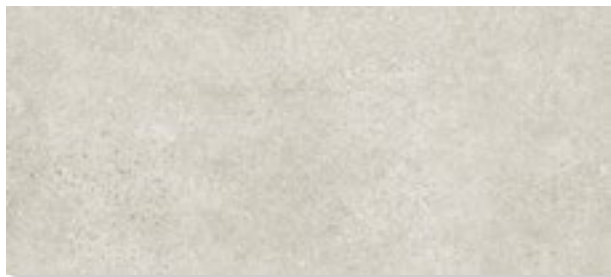
Naturale R10 29M

- 1871-0008 Sugar
- 1871-0007 Powder
- 1871-0005 Ash
- 1871-0006 Pepper

Grip R11 A+B+C 32M

- 1871-0028 Sugar
- 1871-0027 Powder
- 1871-0025 Ash
- 1871-0026 Pepper

800x1800x9,5 mm Rett.



Naturale R10 37M

- 1871-0044 Sugar
- 1871-0043 Powder
- 1871-0041 Ash
- 1871-0042 Pepper

100x100x9,5 mm Rett. 31M



- 1871-0045 Sugar
- 1871-0046 Powder
- 1871-0047 Ash
- 1871-0048 Pepper

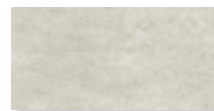
600x600x9,5 mm Rett.



Naturale R10 24M

- 1871-0012 Sugar
- 1871-0011 Powder
- 1871-0009 Ash
- 1871-0010 Pepper

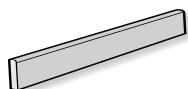
300x600x9,5 mm Rett.



Naturale R10 21M

- 1871-0016 Sugar
- 1871-0015 Powder
- 1871-0013 Ash
- 1871-0014 Pepper

FORMSTYKKER Sokkel 70x600x9,5 mm Rett. 8S



- 1871-0021 Sugar
- 1871-0022 Powder
- 1871-0023 Ash
- 1871-0024 Pepper

TEKNISK INFORMATION

EN 14411 Bla

| FEATURES                                  | Unit of mesurement | Mean value | Fixed value                                 |            | Test method         |
|---|--------------------|------------|---|------------|---------------------|
| Dimensions-Lenght and width               | %                  | Conform    | +/- 0,6 MAX                                 | +/-2,0 mm  | UNI EN ISO 10545-2  |
| Side straightness                         | %                  | Conform    | +/- 0,5 MAX                                 | +/- 1,5 mm | UNI EN ISO 10545-2  |
| Corner squaranness                        | %                  | Conform    | +/- 0,5 MAX                                 | +/-2,0 mm  | UNI EN ISO 10545-2  |
| Flatness                                  | %                  | Conform    | +/- 0,5 MAX                                 | +/-2,0 mm  | UNI EN ISO 10545-2  |
| Thickness                                 | %                  | Conform    | +/- 5 MAX                                   | +/- 0,5 mm | UNI EN ISO 10545-2  |
| Water absorption                          | %                  | Conform    | ≤ 0,5                                       |            | UNI EN ISO 10545-3  |
| Breaking strenght                         | N                  | Conform    | ≥ 1300 se sp ≥7,5 mm<br>≥ 700 se sp <7,5 mm |            | UNI EN ISO 10545-4  |
| Modulus of rupture                        | N/mm <sup>2</sup>  | Conform    | ≥ 35  |            | UNI EN ISO 10545-4  |
| Stain resistant                           | -                  | Conform    | 3   |            | UNI EN ISO 10545-4  |
| Frost resistance                          | -                  | Resist     | Request                                     |            | UNI EN ISO 10545-12 |
| Resistance to chemicals for household use | -                  | Conform    | B MIN                                       |            | UNI EN ISO 10545-13 |

## Montering

Læs altid teksten på emballagen for instruktioner til den specifikke flise der skal monteres.

Underlaget skal være rent for støv, fedt, cementslam m.v. Sugende underlag primes med Primer F5, og ikke-sugende underlag primes med Primer FB8.

Klæberen trækkes på underlaget med den glatte side af en tandspartel. Derefter kammes op med tandsiden. Spartelen holdes i en vinkel på ca. 60°. Rillerne skal til enhver tid trækkes i samme retning.

Mængden af klæbemiddel afhænger af flisens størrelse og hvor jævn overfladen er. Ved montering skal du sikre dig, at flisens bagside er helt dækket af klæbemidlet. Fliser større end 900 cm<sup>2</sup> skal stryges tilbage, såkaldt dobbeltlimning. Tjek indimellem at klæberen dækker helt på bagsiden af fliserne.

Du skal ikke påføre større areal, end at du kan nå at montere fliserne, før klæberen danner hud.

Hvis flisen er lig med eller større end 800x800 mm, skal der anvendes en S2-klæber, f.eks. FB 1350 eller FB 1700.

Fliserne kan fuges efter 10-18 timer. Fuld hærdet på 7 døgn.

Læs altid produktblad inden montering af fliser og følg instruktionerne.

## **Rengøring efter montering**

Den første rengøring, den såkaldte installationsrengøring er vigtig for at skabe de rette forudsætninger for den daglige vedligeholdelse.

Efter fugning og afvaskning af fugerne er der undertiden en tynd fugefilm tilbage på flisens overflade, der kan være vanskelig at se med det blotte øje. Denne fugefilm kan fjernes med et surt rengøringsmiddel som Fila Deterdek. Inden rengøringsmidlet påføres, skal alt løst snavs være fjernet og fugerne være mættet grundigt med rent vand. Herefter påføres rengøringsblandingen og brugsanvisningen på rengøringsmidlet følges.

OBS! Prøv altid på et lille område først. Lad produktet virke et stykke tid og skyl grundigt med rent vand. Når du har prøvet på det lille område, og er tilfreds med resultatet, gør du det samme på hele overflade.

## **Imprægnering**

Ved fugning med mørk fuger på lyse uglaserede fliser anbefaler vi, at du imprægnerer din flise med Fila PRW 200 inden fugning. Dette gøres for at undgå at pigmenten i fugen misfarver flisen.

## **Daglig rengøring**

Efter en grundig installationsrengøring behøver du normalt kun at bruge varmt vand og et mildt rengøringsmiddel som Fila Cleaner til daglig vedligeholdelse. Stærkt snavsede overflader rengøres med en alkalisk rengøringsmiddel som Fila PS 87. I badeværelser eller andre vådrum skal der om nødvendigt bruges et surt rengøringsmiddel som Fila Deterdek for at opløse og vaske kalkaflejringer væk.

Husk altid at teste nye rengøringsmidler på et lille område først