

EUROPE

EN 14411 Bla



VÆG- OG GULVFLISER Mat

FARVER



White

PEI 5



Beige

PEI 5



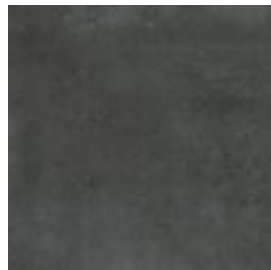
Greige

PEI 4



Grey

PEI 5



Black

PEI 3

FORMATER

600x600x9,5 mm Rett

22M



- 1836-0002 White
- 1836-0003 Beige
- 1836-0004 Greige
- 1836-0001 Grey
- 1836-0005 Black

300x600x9,5 mm Rett

20M



- 1836-0006 White
- 1836-0007 Beige
- 1836-0008 Greige
- 1836-0009 Grey
- 1836-0010 Black

300x300x9,5 mm Rett

20M



- 1836-0017 White
- 1836-0018 Beige
- 1836-0019 Greige
- 1836-0020 Grey
- 1836-0021 Black

150x150x9,5 mm Rett

26M



- 1836-0012 White
- 1836-0013 Beige
- 1836-0014 Greige
- 1836-0015 Grey
- 1836-0016 Black

Sokkel 70x600x9,5 mm Rett

6S



- 1836-0023 White
- 1836-0024 Beige
- 1836-0025 Greige
- 1836-0011 Grey
- 1836-0026 Black

TEKNISK INFORMATION

EN 14411 Bla

FEATURES	Unit of mesurement	Mean value	Fixed value		Test method
Dimensions-Lenght and width	%	Conform	+/- 0,6 MAX	+/-2,0 mm	UNI EN ISO 10545-2
Side straightness	%	Conform	+/- 0,5 MAX	+/- 1,5 mm	UNI EN ISO 10545-2
Corner squaranness	%	Conform	+/- 0,5 MAX	+/-2,0 mm	UNI EN ISO 10545-2
Flatness	%	Conform	+/- 0,5 MAX	+/-2,0 mm	UNI EN ISO 10545-2
Thickness	%	Conform	+/- 5 MAX	+/- 0,5 mm	UNI EN ISO 10545-2
Water absorption	%	Conform	≤ 0,5		UNI EN ISO 10545-3
Breaking strenght	N	Conform	≥ 1300 se sp ≥7,5 mm ≥ 700 se sp <7,5 mm		UNI EN ISO 10545-4
Modulus of rupture	N/mm2	Conform	≥ 35		UNI EN ISO 10545-4
Stain resistant	-	Conform	3		UNI EN ISO 10545-4
Frost resistance	-	Resist	Request		UNI EN ISO 10545-12
Resistance to chemicals for household use	-	Conform	B MIN		UNI EN ISO 10545-13

Montering

Læs altid teksten på emballagen for instruktioner til den specifikke flise der skal monteres.

Underlaget skal være rent for støv, fedt, cementslam m.v. Sugende underlag primes med Primer F5, og ikke-sugende underlag primes med Primer FB8.

Klæberen trækkes på underlaget med den glatte side af en tandspartel. Derefter kammes op med tandsiden. Spartelen holdes i en vinkel på ca. 60°. Rillerne skal til enhver tid trækkes i samme retning.

Mængden af klæbemiddel afhænger af flisens størrelse og hvor jævn overfladen er. Ved montering skal du sikre dig, at flisens bagside er helt dækket af klæbemidlet. Fliser større end 900 cm² skal stryges tilbage, såkaldt dobbeltlimning. Tjek indimellem at klæberen dækker helt på bagsiden af fliserne.

Du skal ikke påføre større areal, end at du kan nå at montere fliserne, før klæberen danner hud.

Hvis flisen er lig med eller større end 800x800 mm, skal der anvendes en S2-klæber, f.eks. FB 1350 eller FB 1700.

Fliserne kan fuges efter 10-18 timer. Fuld hærdet på 7 døgn.

Læs altid produktblad inden montering af fliser og følg instruktionerne.

Rengøring efter montering

Den første rengøring, den såkaldte installationsrengøring er vigtig for at skabe de rette forudsætninger for den daglige vedligeholdelse.

Efter fugning og afvaskning af fugerne er der undertiden en tynd fugefilm tilbage på flisens overflade, der kan være vanskelig at se med det blotte øje. Denne fugefilm kan fjernes med et surt rengøringsmiddel som Fila Deterdek. Inden rengøringsmidlet påføres, skal alt løst snavs være fjernet og fugerne være mættet grundigt med rent vand. Herefter påføres rengøringsblandingen og brugsanvisningen på rengøringsmidlet følges.

OBS! Prøv altid på et lille område først. Lad produktet virke et stykke tid og skyl grundigt med rent vand. Når du har prøvet på det lille område, og er tilfreds med resultatet, gør du det samme på hele overflade.

Daglig rengøring

Efter en grundig installationsrengøring behøver du normalt kun at bruge varmt vand og et mildt rengøringsmiddel som Fila Cleaner til daglig vedligeholdelse. Stærkt snavsede overflader rengøres med en alkalisk rengøringsmiddel som Fila PS 87. I badeværelser eller andre vådrum skal der om nødvendigt bruges et surt rengøringsmiddel som Fila Deterdek for at opløse og vaske kalkaflejringer væk.

Husk altid at teste nye rengøringsmidler på et lille område først