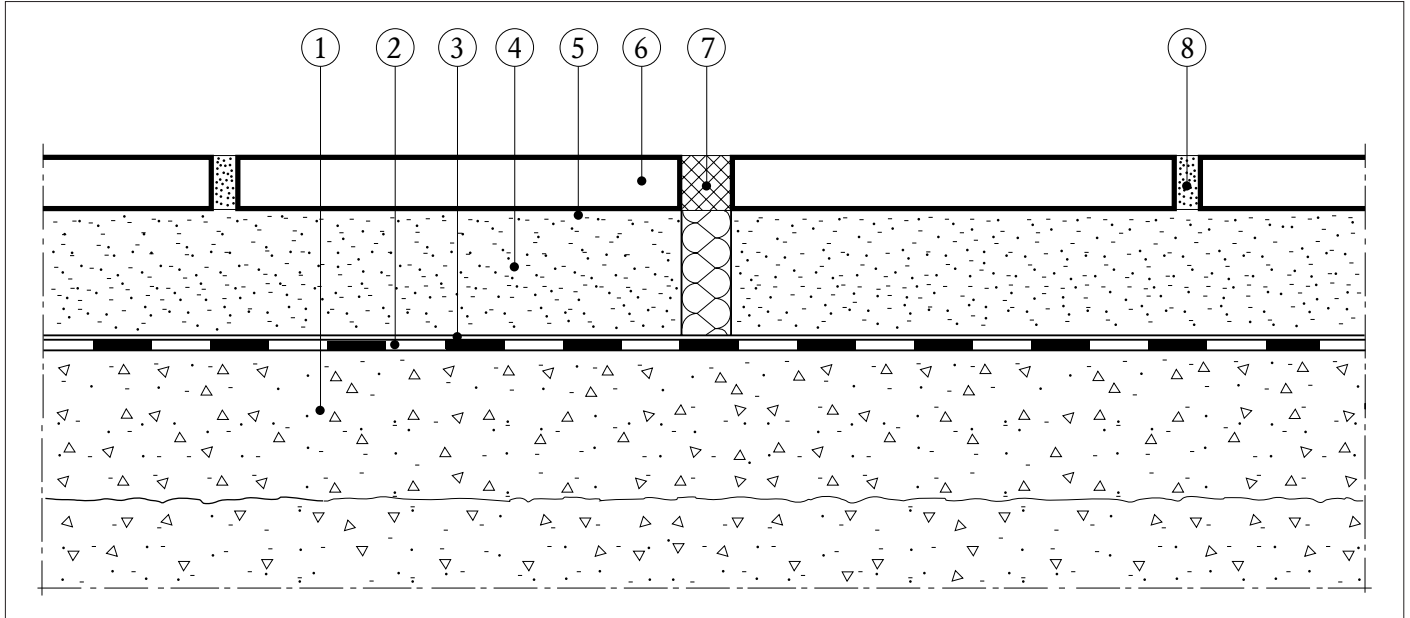


## Användning

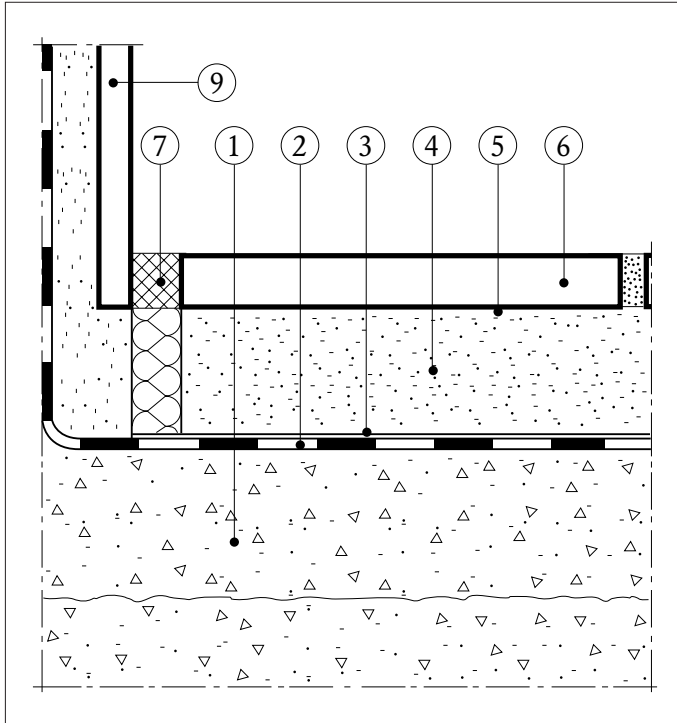
Golvtyp G2 med tätskikt är lämplig för golv där krav på vätsketät-  
het föreligger och som utsätts för temperatur- och fuktvariationer  
och där risk för väsentliga deformationer i underlaget föreligger.

Golvtyp G2 utan tätskikt är lämplig för golv utan krav på vätske-  
täthet som utsätts för temperaturvariationer och där risk för  
väsentliga deformationer i underlaget föreligger.

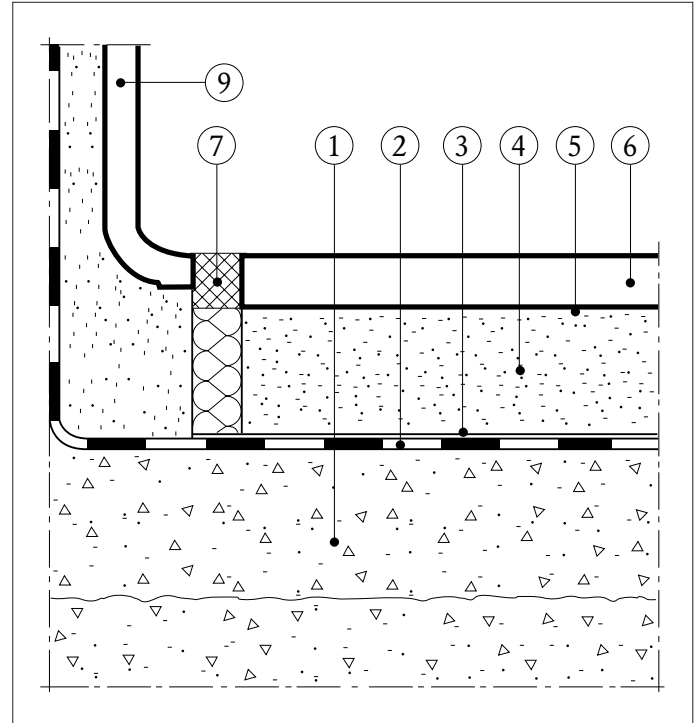
## Utformning



Typesektion.



Anslutning mot vägg med rak sockelplatta.

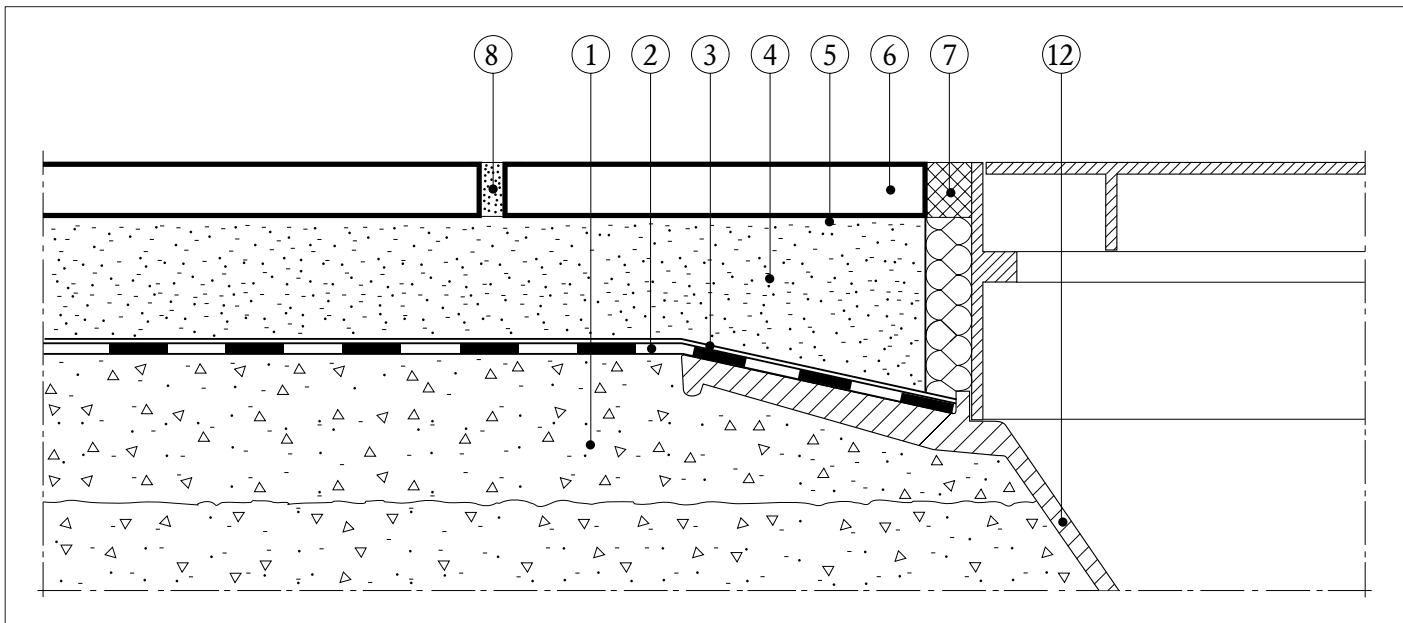


Anslutning mot vägg med hålkälsplatta.

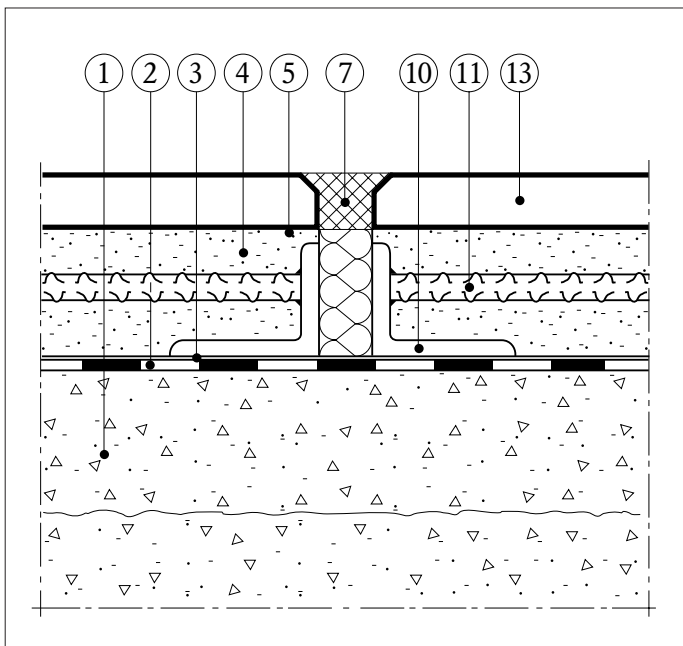
## Förklaringar

1. Underlag
2. Ev. tätskikt
3. Glidskikt
4. Läggningsbruk

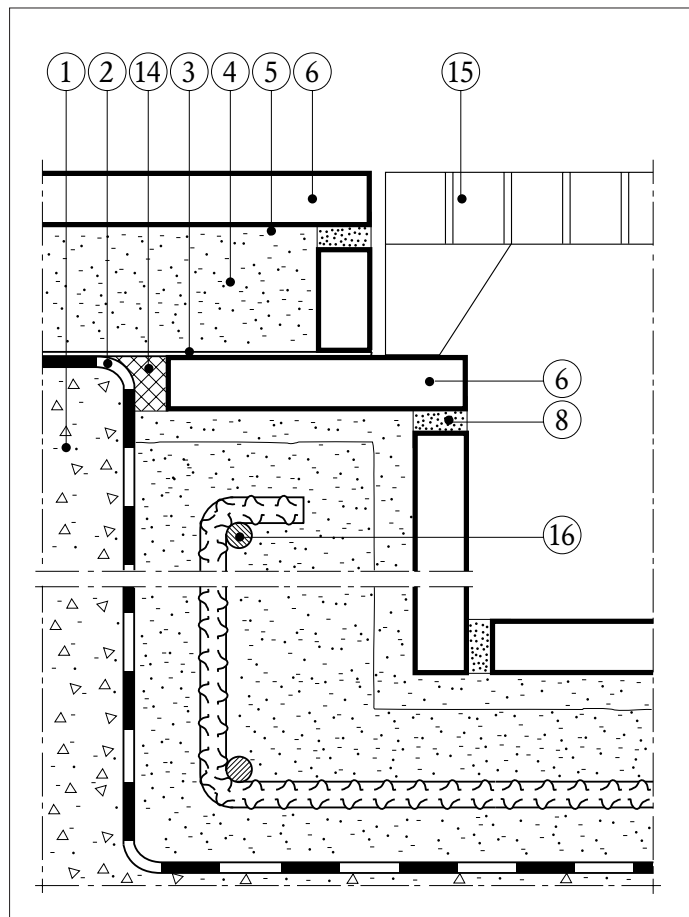
5. Cementslamma
6. Plattor
7. Rörelsefogar
8. Fogar
9. Sockelplattor



Anslutning mot golvbrunn.



Rörelsefog med förstärkning.



Avloppsränna med keramisk beklädnad.

### Förklaringar

- |                  |                        |
|------------------|------------------------|
| 1. Underlag      | 10. Kantförstärkning   |
| 2. Ev. tätskikt  | 11. Armeringsjärn      |
| 3. Glidskikt     | 12. Golvbrunn          |
| 4. Läggningsbruk | 13. Kantfasade plattor |
| 5. Cementslamma  | 14. Tätning            |
| 6. Plattor       | 15. Golvgaller         |
| 7. Rörelsefogar  | 16. Armering           |
| 8. Fogar         |                        |

### 1. Underlag

Underlaget skall vara så jämnt att golvbeläggningens rörelsemöjlighet ej hämmas.

### 2. Ev. tätskikt

### 3. Glidskikt

Ett lag 0,1 mm plastfolie.

### 4. Läggningsbruk

Läggningsbruk skall ha en tjocklek av minst 40 mm. Annan erforderlig tjocklek, ev. armering och kantförstärkning framgår av följande tabell.

Flytande golv på underlag av:	Lägningsbrukets tjocklek i mm, ev. armering och kantförstärkning vid följande hjullaster i kp.					
	100	200	300	600	1000	800 mm 1400
A. Betong + glidskikt av ett lag 0,1 mm plastfolie	40	40	40	50k	60k	70k
B. Membranisolering + glidskikt av ett lag plastfolie	40	40	50k	60k	60ka	70ka
C. Cellglas el. expand. kork + glidskikt av plastfolie med eller utan tätskikt	50	60k	60k	60ka	70ka	70ka

k = kantförstärkning enl. fig. sid. 2.

a = fältarmering Ø 4,2 mm # 150 mm Ns 50 i u.k.

##

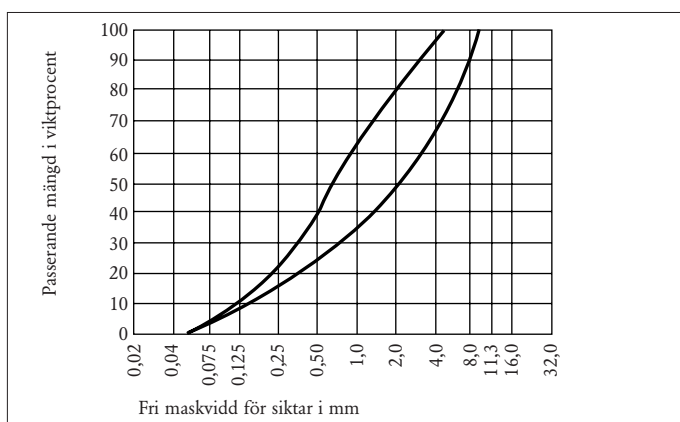
Lägningsbruk i golv för vanligt byggändamål bör ha en medeltryckhållfasthet av minst 15 MPa. Bruk i industrigolv och där trafiklaster är mer än 600 kp per hjul bör ha en tryckhållfasthet av minst 20 MPa. Hållfasthetsrekommendationerna avser prover tagna från färdigt golv efter 28 dygn.

Provningsmetod och utvärderingsdiagram för att erhålla en tämligen säker uppfattning om lägningsbrukets slutliga hållfasthet redan vid golvläggningstillfället har utarbetats av Cement- och Betonginstitutet, Stockholm. Provningsmetoden utförs på byggnadsplatsen direkt på nylagt, komprimerat och avdraget lägningsbruk. Omsorgsfull komprimering är väsentlig för hållfastheten. För industrigolv rekommenderas ytbevattning eller annan lämplig mekanisk bearbetning.

Lägningsbruk med tjocklek överstigande 50 mm påføres i två skikt i omedelbar följd men komprimeras var för sig.

För golv som skall trafikeras med fordon med små, hårda hjul vidtas särskilda åtgärder för att erhålla god yttjämnhet och väl fyllda fogar. Särskilt vid tung trafik (hjultryck mer än 600 kp) utförs rörelsefogar över trafikstråk och i portöppningar med kantfasade plattor och profilstålsförstärkning.

Ballastmaterial till 40–50 mm tjocka lägningsbruk bör så nära som möjligt ansluta till den övre siktkurvan i diagrammet nedan. För tjockare bruk kan även den nedre kurvan tillämpas. Ballastmaterial skall uppfylla de krav på renhet som anges i "Bestämmelser för betongkonstruktioner" utgivna av Statens Betongkommitté.



Lämplig proportion i lägningsbruk är 1 viktsdel standardportlandcement till 4 viktsdelar ballastmaterial. Volymuppmätning kan tillämpas om den utförs med styva mätkärl och efter kontrolluppvägning i dessa kärl. Lämpligt vattencementtal är 0,38. Lämplig konsistens är 8 VEBE (b). Ballastmaterialens aktuella vatteninnehåll beaktas.

## 5. Cementslamma

Cement och vatten i en lättflytande slamma.

## 6. Plattor

Keramiska plattor. Tjocklek 10–25 mm och kvalitet beroende på påverkningarnas art och intensitet.

## 7. Rörelsefogar

Fogbredd 10–15 mm. CC Höganäs fogmassa Habenit 50, tjocklek = plattjockleken. Fogen skall bottenas med cellplast e.d. upp till plattans underkant. Golvytan indelas med rörelsefogar i fält om normalt 40–80 m<sup>2</sup>.

Fältindelningen skall utföras så att alltför invecklade geometriska figurer undviks. Fälten bör vara så kvadratiska som möjligt.

Fältens sidor bör ej överstiga ca 3 m och ej överstiga ca 12 m. För golv utsatta för tung trafik rekommenderas stora fält med minimum antal rörelsefogar, som korsar trafikstråk.

Rörelsefogar bör förläggas till golvfallens ryggar och skall i regel aldrig gå genom avloppsbrunnar.

Golvbeläggningen avskiljs med rörelsefogar från väggar, pelare, fundament, rännor, brunnar och rörgenomföringar.

## 8. Fogar

Fogbredd 5–7 mm. CC Höganäs KlinkerFog.

Fogmaterial för kemiskt påverkade golv bör väljas i samråd med vår byggkeramikavdelning.

## 9. Sockelplattor

Hålkälssockelplattor alternativt golv- eller väggplattor.

## 10. Förstärkningsprofil

L-stålprofil med höjd något lägre än aktuell brukstjocklek. Hänsyn bör tas till ev. omlottskarvar i membranisoleringen, vilka kan medföra punktvis tunnare lägningsbruk. Förstärkningen utförs till minst 0,5 m på båda sidor utanför trafikstråk. I portöppningar väljs stålprofil som når upp till överkant på golv.

## 11. Armeringsjärn

Armeringsjärn, K8 L = 250 mm c/c 250 mm, svetsad vid L-profilen.

## 12. Golvbrunn

Golvbrunn med förhöjningsring (Fig. visar typ SMR).

## 13. Kantfasade plattor

CC Höganäs nr 507 och 508 resp. 507 GK och 508 GK (Gäller då beläggningen utgöres av plattor nr 500 resp 500 GK).

## 14. Tätning

CC Höganäs rörelsefogmassa Habenit 50.

## 15. Golvgaller

## 16. Armeringsjärn

Dimension K8.

---

## **Försäljning**

CC Höganäs produkter säljs genom byggmaterialhandel och plattsättningsentreprenörer över hela landet. Uppgift om närmaste återförsäljare gå in på vår hemsida, [www.cchoganas.se](http://www.cchoganas.se) eller genom direkt hänvändelse till oss.

## **Byggteknisk information**

CC HÖGANÄS BYGGKERAMIK AB

Box 501

267 03 Ekeby

Tel. 077-447 35 00

Telefax 077-447 36 46

Information finns också på vår hemsida, [www.cchoganas.se](http://www.cchoganas.se)